



# Rys historyczny szkoły w Sławęcinnie

---

*Opracowany na podstawie kronik szkolnych, dokumentów, wspomnień i relacji osób związanych ze szkołą na przełomie dziejów.*

*Anna Gorzyńska  
Jacek Rozmarynowski*

## Charakterystyka malowniczej wsi Sławęcín.

Wies Sławęcín leżąca na prastarej Ziemi Chojnickiej powróciła do Polski wraz z Chojnicami po 148 latach pruskiej niewoli w dniu 31 stycznia 1920 roku, tyle czasu bowiem upłynęło od traktatu rozbiorowego w 1772 roku oddającego Ziemię Chojnicką w suwerenne władanie Hohenzollernów. Były to lata prześladowań, uporczywych walk mieszkającej tu polskiej ludności z dyskryminującą polityką rządów niemieckich.

Pierwsza wzmianka o Sławęcínie pochodzi z 1338 roku. Na podstawie kroniki kościoła parafialnego w Lichnowach oraz najstarszych ksiąg kościelnych w XII wieku wymieniona jest miejscowość Sławentyna. W XIII wieku występuje nazwa Sławencino, a później brzmi Sławęcino. Dopiero w XV wieku możemy odnaleźć pełną nazwę miejscowości - Sławęcín. Ta nazwa figuruje przez długie zawirowania historyczne, okresy rozbiorów Polski, czasy zaboru pruskiego aż do 19 stycznia 1920 roku.



Wies położona była w komturstwie tucholskim i stanowiła parafię w dekanacie tucholskim należącym do arcybiskupa gnieźnieńskiego. Od 1466 roku stanowiła własność królewską w starostwie tucholskim. Ludność, która tu zamieszkiwała to w 80% Kosznajderzy, „My, Siegfried von Gerlachsheim, komtur tucholski, wiadomo czynimy, że pleban Bedeke i sołtys Petzte przedłożyli nam przywilej, że się nie zgadza z ich włokami, ponieważ wies

*Obrówko była kupiona i założona przy Sławęcínie. Ażeby wsi jak najwięcej przybyło, dajemy przywilej na pomienioną wies Sławęcín sołtysowi i jego dzieciom i prawym spadkobiercom tak, że wies ta ma dotyczyć Lichnowy, Ostrowite, Ciechocin, Obrowo, Drożdzenicę, Dąbrówkę, Ogorzeliny i obejmować 95 włók. Chcemy nadto, aby obywatele wsi wszystko czynili, co im rozkażą, jako zaciągi wojenne na obronę ziemi przeciw nieprzyjacielowi i pomagali przy budynkach. Mają też we wsi być dwie karczmy. Od włók czynszowych obywatele mają co roku na św. Marcin płacić nam po 18 skojców i 2 kury.”* Komturia tucholska, Anno Domini 1368 roku.

W okresie dwudziestolecia międzywojennego w Sławęcínie zamieszkiwały trzy rodziny: Riter, Śliwa, Nowak. Wojenna rzeczywistość doprowadziła do tego, że ludność polską zobowiązywano do podpisania niemieckiej listy narodowej. Rodziny, które nie wyraziły na to zgody, zostały wywiezione do obozu pracy w Jabłonowie. Taki los spotkał mieszkańców Sławęcína. Kolejny nacisk na ludność polską nastąpił w roku 1945. Mieszkańcy powracający do swej macierzy musieli wykupić własne gospodarstwa. W wyniku zawirowań wojennych większość dobytku rodzin zaginęła lub została zniszczona np. dokumenty, pamiątki. Rodziny



nie miały więc do czego wracać. Podjęły trudną decyzję wyjazdu z terenów rodzinnych. Znaczna część ludności sławęcińskiej wyjechała do Niemiec z obawy przed Armią Czerwoną, a część została wysiedlona przez ówczesne władze polskie. Tereny sławęcińskie zostały zasiedlone przez ludność napływową z południowych województw Polski. Obecnie Sławęcin liczy niewiele ponad 500 mieszkańców. Około 60% utrzymuje się z rolnictwa, gdyż są to tereny o strukturze rolnej. Dużą grupę stanowią bezrobotni, emeryci i renciści.

## *Zabytki architektury wsi Sławęcin.*

**N**a terenie wsi znajduje się kilka interesujących zabytków oraz pomników przyrody, m.in. kościół katolicki pod wezwaniem św. Katarzyny wzniesiony w 1368 roku, przydrożne kapliczki, dąb, źródło oraz ciekawostki przyrodnicze takie jak rośliny arktyczne: wierzbina śniada, brzoza niska, skalnica torfowiskowa, oraz szkoła, która została wybudowana w 1911 roku.

Kościół katolicki pod wezwaniem Św. Katarzyny wzniesiony został w 1368 roku przez Krzyżaków – cechuje go pruski mur i pokrycie gontowe, w stylu wczesnego baroku. W roku 1742 kościół rozbudowano, m.in. dodano wieżę i obmurowano. W 1931 r. całkowicie go przebudowano z zachowaniem wieży i ogólnego układu (ściany z cegły i kamienia, budynek otynkowany i kryty dachówką). Ołtarz pochodzi z połowy XVIII wieku. W jego środkowym polu znajduje się obraz św. Katarzyny z 1654 r. ze sceną męczeństwa w tle. Sławęcin był samodzielną parafią do 1667 r., a następnie filią kościoła w Lichnowach i tak pozostało do dnia dzisiejszego. Szkołę stanowi budynek zbudowany w 1911 r., początkowo mieściła się w nim szkoła powszechna, następnie podstawowa. Budynek szkoły rozbudowano w 1962 r. (dobudowano salę gimnastyczną i klasy lekcyjne). Od 1998 roku istnieje tu gimnazjum, do którego uczęszcza prawie 200 gimnazjalistów ze Sławęcina i okolicznych wsi.



## *Szkoła w Sławęcinie pomiędzy wojnami.*

**W** 1911 roku Niemcy postawili w Sławęcinie nowy budynek szkolny, który rok później oddano do publicznego użytku. Przed pierwszą wojną światową było tu pięć klas oraz czterech nauczycieli. Obowiązywał język niemiecki. Stan szkoły odmienił się dopiero w 1920 roku, kiedy do Sławęcina wkroczyły wojska polskie i przywróciły mu prawdziwą naturę, Tamtejszy kierownik szkoły – pan Hinkehamm uciekł do Niemiec. Po nim kierownictwo w szkole objął pan Neuman

W 1922 roku zorganizowano pierwszą klasę polską, która liczyła piętnaścioro dzieci. W 1927 roku w szkole funkcję kierownika objął pan Wincenty Michałowski. Oprócz

kierownika w szkole pracowało jeszcze dwóch nauczycieli pan Urban Stanisław i Kozłowski Alojzy. W pierwszym okresie swego urzędowania na tutejszej posadzie nowy kierownik szkoły miał dużo trudności. Element niemiecki odnosił się początkowo nieprzychylnie i niezyczliwie,

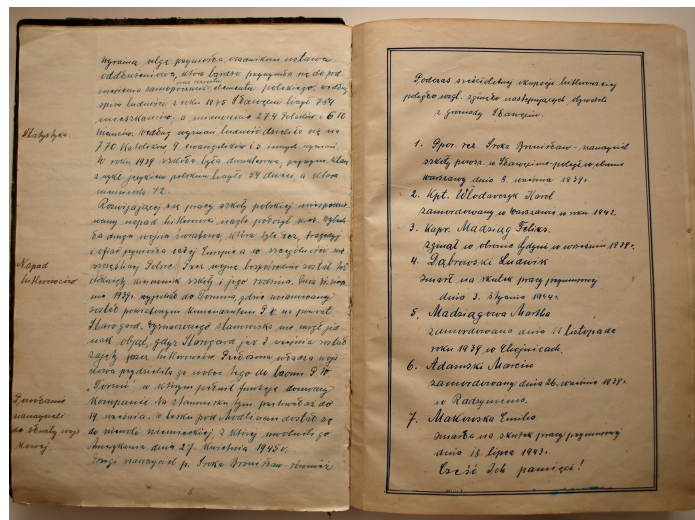


do szkoły polskiej i jej pracy. Niechęć wyszła nie raz na jaw. Podczas pierwszej publicznej uroczystości polskiej obchodzonej z okazji odzyskania niepodległości w dniu 11 listopada 1929 roku - przedstawienia teatralnego - wyrostki nacji niemieckiej przeszkadzały we wszelki możliwy sposób. Przed salą urządzali ustną muzykę. Odezwały się głosy "wyrzucić Polaków", "tu niemiecka ziemia". Ogólnie Niemcy czuli się na

tutejszym terenie bardzo pewnie, pod względem gospodarczym i organizacyjnym górowali nad Polakami. Posiadali dużo wolności politycznych i gospodarczych. Pomimo trudności udało się kierownikowi przeprowadzić reorganizację szkoły. Klasa polska liczyła 46 uczniów, a niemiecka 82. Najazd wojsk hitlerowskich położył jednak kres rozwijającej się szkole polskiej.

Podczas II wojny światowej dzieci albo wcale nie chodziły do szkoły, albo uczyły się w szkołach hitlerowskich.

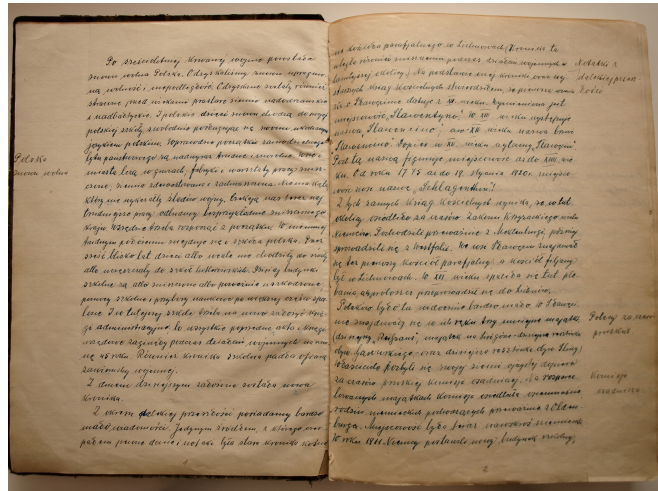
3 października 1939 roku hitlerowcy zajęli szkołę. Okupacja trwała 6 lat. Zginęło wielu nauczycieli, między innymi Bronisław Sroka. W kronice szkolnej wspominany jest jako bohater, który zginął podczas heroicznych walk na polu chwały „Chylimy czoła nad jego mogiłą i oddajemy hold jego pamięci”. Oprócz wymienionego nauczyciela podczas sześciolletniej okupacji hitlerowskiej zginęli następujący obywatele z gromady sławęcińskiej:



- Kapitan Włodarczyk Karol zamordowany w Warszawie w 1942 roku;
- Kapral Madziąg Feliks zginął w obronie Gdyni we wrześniu 1939 roku;
- Dąbrowski Ludwik zmarł na skutek pracy przymusowej dnia 3 stycznia 1944 roku;
- Madziągowska Marta zamordowana dnia 11 listopada 1939 roku w Chojnicach;
- Adamski Marcin zamordowany dnia 26 września 1939 roku w Radzyminie;
- Makowska Emilia zmarła na skutek pracy przymusowej dnia 18 lipca 1943 roku;



Kopalnią wiedzy o tych trudnych, a zarazem jakże ciekawych latach początkowej działalności szkoły okazały się kroniki szkolne. Pierwsza została założona przez pierwszego dyrektora szkoły Wincentego Michałowskiego, który wspomina w niej trudne losy ziemi sławęcińskiej „Po sześćoletniej krwawej wojnie powstała nowa wolna polska. Odzyskaliśmy nową wymarzoną wolność i niepodległość. Odzyskane zostały również stracone przed wiekami prastare ziemie nadbałtyckie. Polskie dzieci chodzą do polskiej szkoły swobodnie posługując się swoim ojczystym językiem polskim. Wprawdzie początki państwowości są nad wyraz trudne i mozolne. Wszystkie miasta leżą w gruzach, fabryki i warsztaty pracy również, ziemia zdewastowana i zachwaszczona. Nie ma miejsc które nie wykazałyby śladów wojny. (...) Wszystkie poprzednie akta i książki urzędowe zaginęły podczas działań wojennych. Również kronika szkolna padła ofiarą zawieruchy wojennej”.

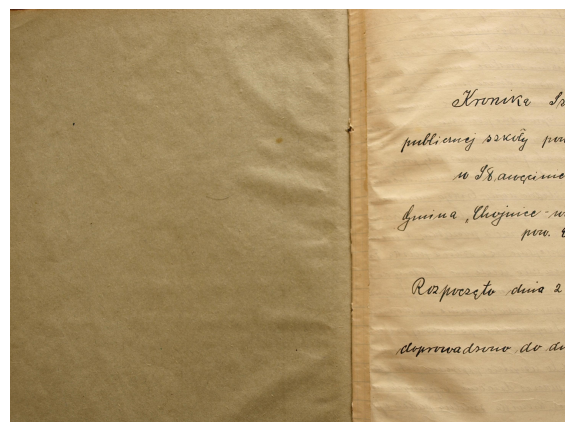


## Trudny czas odbudowy 1945 - 1999r.

Wyzwolenie Sławęcina nastąpiło 13 lutego 1945 roku. Rozpoczął się więc nowy okres dla naszej szkoły. Budynki szkolne podczas wojen zostały doszczętnie zniszczone. Wszystko trzeba było zaczynać od początku. Teraz mówimy o tym na lekcjach historii, ale przedtem był to prawdziwy dramat dla mieszkańców wsi, dzieci i młodzieży, którzy chcieli się kształcić i rozwijać.

W myśl postanowień reformy szkolnej z 1945 roku należało podjąć wszelkie wysiłki, by każdemu dziecku zapewnić możliwość pobierania nauki na poziomie podstawowym. Zarządzenie ministra z 16 lipca 1945 roku zobowiązywało władze terenowe do organizacji sieci punktów szkolnych w promieniu nie większym niż 4km od miejsca zamieszkania.

Realizacja powyższych zadań na naszym terenie była sprawą niezwykle trudną z uwagi na dewastację budynku, brak nauczycieli i zaplecza dydaktycznego. Dodatkowym obciążeniem w pracy nad podniesieniem polskiej oświaty była walka z analfabetyzmem, którą objęto osoby nie podlegające wiekowo obowiązkowi szkolnemu, a które na skutek wojennej przerwy w nauce, a i często przedwojennej biedy, nie posiadały umiejętności czytania i pisania.





Nie zważając na powyższe trudności 15 września 1945 roku, po krótkiej kadencji dyrektorskiej pana Klemana, kierownikiem szkoły w Sławęcinnie ponownie został Wincenty Michałowski (jeden z pierwszych kierowników naszej szkoły, w latach dwudziestolecia międzywojennego), który wrócił z niewoli do Sławęcina i ponownie zajął się odbudową zniszczonego budynku. W 1949 roku rozpoczęto akcję dożywiania dzieci. Życie szkoły przez kilkanaście kolejnych lat toczyło się normalnym trybem. Wciąż starano się doskonalić budynek, nawet w najdrobniejszym szczególe. Minęły lata... które później tak wspominał dyrektor szkoły w kronice:



*Czekają nas teraz trudniejsze prace odbudowy bezprzykładnie zniszczonego kraju. Wszędzie trzeba rozpocząć porządk. W trudnym położeniu znajduje się szkoła polska. Przez sześć blisko lat dzieci albo wcale nie chodziły do szkoły, albo uczęszczały do szkół hitlerowskich. Budynek szkolny są zniszczone, przybory szkolne uszkodzone. We wszystkich izbach brud i nieład. Szyby powybijane, a te które pozostały, postrzelone pociskami. Nie było żadnego sprzętu... i pomocy naukowych... W tutejszej szkole trzeba na ucznia złożyć nowe uwagi administracyjne i (...)postanowiłem działać szybko..."*

Chciałoby się w tym miejscu przytoczyć wiele ciekawych zdarzeń, przywołać nazwiska osób - świadków tamtych lat. Oto niektóre fakty z pierwszych lat funkcjonowania placówki, fakty, które są odzwierciedleniem trudnego powojennego losu polskiego na terenie gminy, państwa, kraju. I tak np. dowiadujemy się o obchodzonych początkowo świątach 3 Maja i uczestnictwie we mszach dziatwy szkolnej. Po Kongresie Zjednoczeniowym Partii 15 grudnia 1948 roku, w którym brała udział cała Polska w kronice znajdujemy informacje o urodzinach Stalina, obchodach Miesiąca Przyjaźni Polsko - Radzieckiej, rocznicach bitwy pod Lenino itp. Wzmiankuje się także o rocznicach wyswobodzenia przez Armię Czerwoną, świętowaniu 1 maja, o zobowiązaniu młodzieży dotyczącym czynu społecznego, manifestacjach i pochodach ku czci ZSRR. W tym czasie uwagę przykuwają liczne wizytacje szkoły, co świadczy o szczególnej opiece i trosce władz tamtego okresu w odniesieniu do oświaty, a w szczególności kontroli życia społecznego i kulturalnego co zostało odnotowane w kronice.

Nadszedł czas, by poświęcić uwagę nauczycielom - pionierom oświaty na Ziemi Sławęcińskiej:

*"Praca nauczyciela wiejskiego nie może ograniczać się w samej szkole. Zaślepiając się wyłącznie w działalność pedagogiczną, nie może on nauczyć dzieci troski o sprawy, którymi żyje wieś, otoczenie, kraj. Udział nauczyciela w życiu wsi zbliża go do środowiska wiejskiego i jego podstawowych problemów. To właśnie zbliża szkołę do życia, wyrabia autorytet nauczyciela i zaufanie mieszkańców wsi"*

Po latach wojennej zawieruchy, tułaczki i prześladowań, w warunkach powszechnie panującej biedy, nauczyciele byli jednymi z pierwszych przywracających polskość na naszych terenach. Jedni powrócili do swych miejscowości, inni osiedlali się tu na skutek nowych powojennych warunków. Nie bacząc na trudy codziennego życia, włączali się w rytm pracy środowiskowej, brali czynny



udział w organizowaniu szkoły, uczestniczyli we wprowadzaniu reformy rolnej, tworzeniu rad narodowych, organizacji społeczno politycznych, ale przede wszystkim uczyli i wychowywali polską młodzież. Na początku na terenie ziemi sławęcińskiej przebywało niewiele osób posiadających kwalifikacje nauczyciela. Na podstawie kronik bezpośrednio po II wojnie światowej do grona pedagogiczno należeli:

- Wróblewski Henryk
- Buszta Stanisława
- Michałowski Tadeusz
- Michałowski Wincenty
- Jurowska Jadwiga

Większość z nich nie posiadała kwalifikacji pedagogicznych. Kronika szkoły w Sławęcinie skrupulatnie odnotowują przyjęcie kolejnych nauczycieli. W latach 1945-53 pracowali:

- Kątek Marian,
- Kilichowska Maria,
- Prochowska Janina,
- Zbitezuk Jerzy,
- Lemańczykówna Anna,
- Stopa Kazimierz,
- Osowski Czesław,
- Stopa Jan,
- Wyciński Alfons,
- pani Paczkowska,
- Borzych Franciszek,
- Prowkiewicz Maria,
- Urban Stanisław,
- Rilinga Krystyna
- Tucurówna Adela;

W działalności szkoły tego okresu nie sposób pominąć młodzieży, która z zapałem uczestniczyła w jej życiu organizując z pomocą nauczycieli apele patriotyczno - historyczne, okolicznościowe, które bardzo często łączyły się ze zbiórką funduszy na remont szkoły.

Nie każdy wie, że w naszej placówce działała Szkoła Przystosowania Rolniczego, którą utworzono w dniu 17 października 1960 roku. Po wielu staraniach i przy poparciu Inspektoratu Oświaty w Sławęcinie oraz sławęcińskiej społeczności utworzona została SPR. W tym samym miesiącu nastąpiło uroczyste otwarcie szkoły, do I klasy przyjęto 25 uczniów. Pierwszym kierownikiem tej szkoły został nauczyciel pan Stanisław Urban. Nauka w SPR trwała 5 dni w tygodniu, do przedmiotów nadobowiązkowych należały nauka gotowania, zajęcia świetlicowe, kurs kroju i szycia oraz mechanizacja rolnictwa. Uczniowie w ramach zajęć praktycznych zakładali poletka doświadczalne i hodowle.

Pan Wincenty Michałowski funkcję kierownika sprawował do 1962 roku, kiedy to przeszedł na zasłużoną emeryturę. Był on poważanym i szanowanym obywatelem wsi sławęcińskiej. W swojej kadencji kierowniczej przezwyciężał wiele trudności materialno – społecznych, aby dzieci mogły uczyć się w sprzyjających warunkach. Dzięki swojemu autorytetowi i umiejętnościom organizatorskim szybko zjednał sobie mieszkańców i nauczycieli, przy pomocy których doprowadził do prawidłowego funkcjonowania szkoły w latach 1927-1962. Dokonania kierownika opisane są w kronice słowami „Praca w tych warunkach była nazwyczaj trudna i wymagała dużo poświęcenia ze strony kierownika szkoły. Tym trudnościom wyraźnie stawiał czoło kolega Wincenty Michałowski i wytrwał na swym posterunku w najbardziej tragicznych dziejach naszego narodu”

Późniejsza kadra kierownicza kontynuowała tak rozpoczętą pracę szkoły, pielęgnując jej tradycje i dbając o dobre imię. Kierownicy, a później dyrektorzy dbali o wysoki poziom nauczania i możliwie najlepszą kadrę nauczycielską, w szeregach której występowali nauczyciele do dziś mile i z sentymentem wspominani przez mieszkańców Sławęcina.

Od 1 września 1962 roku nowym kierownikiem szkoły został pan Czesław Kiedrowicz. Trzy lata później 1 lutego 1965 roku nastąpiła kolejna zmiana na stanowisku dyrektora, została nim pani Bogumiła Grugiel. Obaj dyrektorzy w latach sześćdziesiątych, przesączonych szarością zniszczeń, żmudną pracą próbowali udoskonalić budynek w najdrobniejszym szczególe. Pani kierownik Bogumiła Grugiel pozyskiwała pieniądze między innymi od Zarządu Powiatowej Ligi Obrony Kraju, aby rozbudować szkołę i udostępnić uczniom godne warunki do nauki. W prace tę włączyli się uczniowie ze Szkoły Zawodowej w Bydgoszczy im. J. Gagarina w Bydgoszczy, którzy przybyli do naszej szkoły 5 maja 1965 roku. W ciągu dwóch miesięcy doprowadzili do szkoły wodę oraz centralne ogrzewanie. W budowę szkoły zaangażowali się mieszkańcy Sławęcina. W czynie społecznym rolnicy podjęli pracę przy renowacji i budowie szkoły. Z własnej inicjatywy podjęli szereg działań mających na celu usprawnienie budynku szkolnego, a w prace wykończeniowe takie jak: *„czyszczenie okien, gruntowanie podłóg, malowanie ławek, ozdabianie wnętrza szkoły oraz usunięcie gruzów i odpadków budowlanych, a następnie wyrównanie boiska i obejścia szkolnego.”* włączyło się całe grono pedagogiczne. Ponadto nauczyciele założyli piękny zieleniec na pochylonej części boiska od strony ulicy.



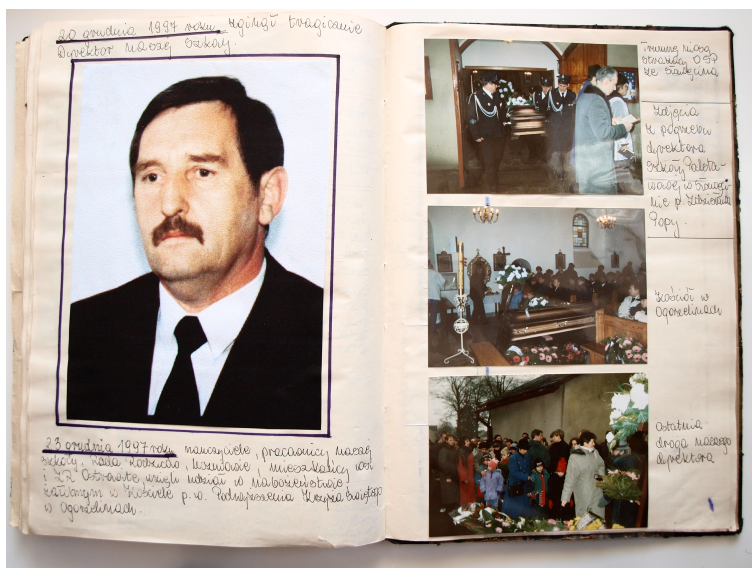


Bardzo ważnym wydarzeniem dla naszej szkoły był dzień 18 września 1969 roku, kiedy to nowa część budynku została oddana do użytku. Dobudowano dodatkowe skrzydło: salę gimnastyczną i nowe klasy lekcyjne. To było poważne osiągnięcie, z którego wynikały liczne prestiżowe sukcesy naukowe i sportowe. W tym samym roku szkolnym pani

Bogumiła Grugiel została odznaczona brązowym krzyżem zasługi.

Kolejnym kierownikiem szkoły mianowano pana Jana Łosińskiego, który pełnił funkcję dyrektora szkoły w latach 1985/86, a jego następcą w roku szkolnym 1987/88 został pan Henryk Krajewicz.

Każdy z wyżej wymienionych dyrektorów tworzył część historii szkoły, powodował, że placówka rozwijała się, wychodząc naprzeciw oczekiwaniom i potrzebom swoich uczniów. Wszyscy starali się efektywnie pracować w celu umocnienia jej pozycji. W pamięci mieszkańców Sławęcina na zawsze pozostał długoletni dyrektor szkoły (8 letnia kadencja) Zdzisław Popa – człowiek najbardziej zaangażowany w sprawy wsi, aktywny działacz kulturalny, nauczyciel i wychowawca dwóch pokoleń sławęcińskiej społeczności. Był wielkim autorytetem dla mieszkańców wsi. Cieszył się popularnością, poważaniem wśród uczniów i rodziców. Niestety, w dniu 20 grudnia 1997 roku zginął śmiercią tragiczną. Tak wspomniany jest w kronice szkolnej: „Był cenionym i wspianym



nauczycielem, człowiekiem pełnym inicjatywy na rzecz poprawy warunków pracy i nauki dla nauczycieli i dzieci. Dzięki jego inicjatywie w trakcie budowy jest boisko szkolne.” Na kolejnych kartach kroniki czytamy „Zawsze stawiałeś na pierwszym miejscu uczniów, ich dobro było dla Ciebie najważniejsze. To dzięki Tobie, twoim poczynaniom, twojemu doświadczeniu i wiedzy oraz twojej silnej osobowości byliśmy i

będziemy jedną wielką rodziną”. W naszej szkole znajduje się tablica pamiątkowa, którą postawiono, aby uczcić jego pamięć i pracę włożoną w działalność naszej placówki oświatowej. Za wybitne osiągnięcia pan Zdzisław Popa, wieloletni dyrektor został odznaczony medalem 40-lecia Polski Ludowej i Złotym Krzyżem Zasług. Zastąpiła go pani Jadwiga Rudnik pełniąca tę funkcję przez rok. W czasie swojej krótkiej kadencji kontynuowała dokonania swego poprzednika, kładąc duży nacisk na usprawnienie organizacji pracy oraz wysoki poziom nauczania. Z tego też względu zachęcała też nauczycieli do podnoszenia kwalifikacji. Szkoła podczas kadencji pani Jadwigi Rudnik funkcjonowała bez zakłóceń do czasu ogłoszenia wyników konkursu na dyrektora szkoły, który wygrał pan Krzysztof Leniec.

Długa jest lista nauczycieli, którzy w kolejnych latach pracowali w sławęcińskiej placówce. Niektórzy zostawali na dłużej, inni wcześniej, czy później z różnych przyczyn odchodzili. I tak przez tutejszą szkołę przewinęli się między innymi następujący pedagodzy (informacje te pochodzą ze źródeł kronikarskich znajdujących się w szkole):

W latach 60-tych:

- Stanisław Urban,
- Bogumiła Grugiel,
- Adela Theus,
- Janina Cherek,
- Anna Włodzik,
- Irena Ziółtkowska,
- Henryk Krajewicz;

W latach 70-tych:

- Barbara Kosiedowska,
- A. Gmurowska,
- E. Rajwer,
- J. Paluszek,
- Adela Kłopotek,
- Stefan Kłopotek,
- W. Cysewski,
- Krystyna Gawęł,
- Krystyna Siuda,
- Bogumiła Grugiel,
- Grażyna Kończak,
- Maria Mierzwa.
- E. Cieplińska;

W latach 80-tych:

- Leszek Plata,
- Karolina Megger,
- M. Kossmann,
- Alicja Naprawska,
- Jacek Szarmach,
- Hanna Szyszka,
- Bogumiła Grugiel,
- Grażyna Kończak,
- Maria Zańko,
- Barbara Kosiedowska,

W latach 90-tych:

- Gabriela Kosiedowska,
- Ilona Mróz,
- Teresa Mikołajczyk,
- Krystyna Siuda,
- Katarzyna Szałańska,
- Maria Zańko,
- Grażyna Kończak,
- Alicja Naprawska,
- Karolina Megger,
- Jadwiga Rudnik,
- J. Koperski,
- P. Gruglewski,
- T. Krause,
- Zdzisław Popa,
- Czesława Stasiek,
- Hanna Szyszka,



Od początku XXI wieku:

- Barbara Romanowska,
- Małgorzata Kossowska,
- Alicja Naprawska,
- Bożena Rudnik,
- Arleta Bartos,
- Wiesława Kortas,
- Renata Śledź,
- Teresa Mikołajczyk,
- Krzysztof Leniec,
- Anna Krause,



- Teresa Gierszewska,
- Marek Lemańczyk,
- Izabela Wirkus,
- Karolina Zawiszewska - Fons,
- Izabela Landowska,
- Katarzyna Szałańska,
- Grażyna Korczak,
- Gabriela Graczyk,
- Czesława Stasiek,
- Krystyna Siuda,
- Gabriela Kosiedowska,
- Jacek Rozmarynowski,
- Anna Gorzyńska,
- Ewa Patyk,
- Szymon Rudnik,
- Magdalena Michalec,
- Anna Krieger-Bajerowska.

Warto w tym miejscu podkreślić, iż wielu z wymienionych pedagogów wyróżniało się w pracy pedagogicznej, za co zostali uhonorowani licznymi nagrodami dyrektora szkoły, wójta gminy, a także KOiW i MEN (ob. MENIS)

Zapisy w kronikach świadczą o niezwykle bogatej działalności szkoły i jej współpracy z rodzicami, lokalną społecznością, urzędami, zakładami pracy.

Z kronik szkolnych dowiadujemy się, iż uczniowie szkoły odbywali wycieczki po kraju, m. in. wielokrotne wyjazdy do Sanktuarium w Licheniu, Górki Klasztornej, Częstochowy, św. Lipki a także w Karkonosze, Tatry i Pieniny, Sudety, i wycieczki krajoznawczo - turystyczne po Polsce i świecie: Oświęcim, Wilczy Szaniec - siedziba Adolfa Hitlera, Grunwald, Olsztyn,



Wieliczka, Kórnik, Poznań, Malbork, Toruń, Biskupin, Wenecja, Rzym, Litwa, Czechy, Austria, Lichtenstein, Francja, Hiszpania, Monaco, Monte Carlo, Włochy, Kraków, Zakopane. Celem wielu wycieczek było poznanie regionu, wskazanie wielu miejsc atrakcyjnych turystycznie i przedstawienie walorów województwa pomorskiego np. Bory

Tucholskie, Charzykowy, Swornegacie, Gdańsk, Półwysep Helski.

18 II 1980 roku zmarł dyrektor Szkoły Przysposobienia Rolniczego i wieloletni nauczyciel szkoły w Sławęcinnie pan Stanisław Urban.



Ważnym etapem w rozwoju szkoły pod koniec lat pięćdziesiątych była rozbudowa szkoły. Urządzono bibliotekę, pokój nauczycielski oraz toaletę. Powiększono również hol i salę gimnastyczną, aby nowo powstałe gimnazjum miało znośne warunki. Udało się również wygospodarować magazynek na potrzeby obsługi szkoły.

Kolejną ważną inwestycją był zakup autobusu szkolnego finansowany przez budżet samorządowy. Zakupiony jelec miał dowozić uczniów z pobliskich miejscowości: Lichnowy, Cołdanki, Nowy Dwór, Ogorzeliny, Nowe Ostrowite, Dąbrówka, a kierowcą w wyniku konkursu został pan Janusz Bujdasz.



Lata pięćdziesiąte obfitowały w rozmaite, doniosłe wydarzenia, do których z pewnością należy zaliczyć sukcesy szkoły, które nie ograniczały się wyłącznie do osiągnięć sportowych. Uczniowie wyróżniali się w biegach, koszykówce, tenisie stołowym, a także w konkursach plastycznych, spotkaniach z Piosenką Harcerską. Uczniowie brali udział w wielu konkursach przedmiotowych i tematycznych, w olimpiadach uzyskując wspaniałe wyniki, np. Konkurs powiatowy o Unii Europejskiej, Konkurs Matematyczny Kangur, „Duża nagroda”; Nasi uczniowie zajęli I miejsce. Takich przykładów można by mnożyć.

Warto nadmienić, iż szkoła corocznie brała udział w zajęciach teatralnych, słowno - muzycznych, recytatorskich, ekologicznych. Uczestnicy zmagali się z przygotowaniem materiałów na temat ochrony środowiska, piękna przyrody i zniszczeń w środowisku



naturalnym i sposobach zapobiegania. Brali udział w konkursach ekologicznych np. Konkurs Strojów Ekologicznych w Pawłowie, Gminny Konkurs Wiedzy o Zaborskim Parku Krajobrazowym w Jarcewie, które kontynuowane były z powodzeniem w szkole pod opieką pani Czesławy Stasiek. W ramach współpracy z Urzędem Gminy Chojnice i Zaborskiego Parku Krajobrazowego szkoła uzyskała fundusze z Narodowego Funduszu Ochrony Środowiska, za które zostały zakupione materiały szkółkarskie.

## *A więc mamy gimnazjum!*

**M**ijały kolejne lata. Nastał XXI wiek. 1 września 1999 r. po raz pierwszy zabrzmiał dzwonek dla gimnazjalistów naszej szkoły. Teraz to nie jest już szkoła podstawowa tylko dla wielu uczniów ich ukochane gimnazjum. Od tego momentu do chwili obecnej przewinęło się przez nasze gimnazjum rzesze uczniów, a nową szkołę opuściło już 11 roczników. Pierwszym dyrektorem gimnazjum w latach 1999-2006 był pan Krzysztof Leniec. Z początkiem funkcjonowania gimnazjum, dzięki staraniom dyrektora szkoły, placówka otrzymała środki na salę komputerową, dzięki czemu uczniowie mogli korzystać z klasopracowni komputerowej z Internetem, realizować program w ramach zajęć z informatyki, a także innych przedmiotów. Zajęcia cieszą się wielkim uznaniem i zainteresowaniem młodzieży.



Następnie funkcję dyrektora pełni pani Katarzyna Kerpert, jako drugi dyrektor gimnazjum wybrana na powtórny kadencję. Placówka zatrudnia również profesjonalną, wykwalifikowaną, fachową i rzetelną kadre pedagogiczną, która wspomaga uczniów nie tylko w zdobywaniu wiedzy ogólnej, ale także w rozwijaniu innych umiejętności i zainteresowań. Do grona nauczycieli pracujących w gimnazjum należą:

- *Katarzyna Kerpert* - dyrektor szkoły, j. polski,
- *Arleta Bartos* - religia, wiedza o społeczeństwie, wychowanie do życia w rodzinie,
- *Teresa Gierszewska* - biblioteka szkolna,
- *Aneta Golimowska* - pedagog szkolny, plastyka,
- *Anna Gorzyńska* – historia, geografia,
- *Gabriela Kosiedowska* - matematyka, fizyka,
- *Izabela Landowska* – język niemiecki,
- *Marek Lemańczyk* – wychowanie fizyczne,



- *Ewa Patyk* - język polski,
- *Jacek Rozmarynowski* - język angielski,
- *Maciej Kuczkowski* – wychowanie fizyczne (w zastępstwie za p. *Magdalenę Michalec*),
- *Czesława Stasiek* - biologia, chemia, informatyka,
- *Renata Śledź* - matematyka, technika, informatyka,
- *Maciej Śliwiński* – muzyka,

Szkoła to nie tylko nauczyciele i dyrektor. Funkcjonowanie szkoły nie byłoby możliwe bez sprawnie działającej administracji i obsługi. Do grona pracowników tego sektora należą:

- *Justyna Zakrzewska* - samodzielny referent;
- *Jolanta Pawlak* - utrzymanie czystości;
- *Barbara Sikora* - obsługa stołówki, utrzymanie czystości;
- *Bogusława Berent* - opiekun w czasie dowozu, utrzymanie czystości;
- *Janusz Bujdasz* - kierowca gimbusa;
- *Tadeusz Sikora* – konserwator;

Nauczyciel wychowania fizycznego pan Marek Lemańczyk organizował pozalekcyjne życie sportowe uczniów, angażował wszystkich uczniów do różnych form aktywności ruchowej oraz sprawował opiekę nad uczniami, którzy zakończyli edukację w szkole. Współpracował wielokrotnie z innymi szkołami z terenu powiatu chojnickiego i nie tylko. Pozyskuje on środki od sponsorów, z różnych fundacji i organizacji sportowych dzięki czemu organizowane są wyjazdy na zawody i obozy sportowe oraz zakupy sprzętu sportowego niezbędnego do realizacji zadań statutowych.

Szkoła zajmowała czołowe lokaty podczas różnych konkursów i zawodów sportowych między innymi w piłce koszykowej, piłce siatkowej, unihokeju, lekkiej atletyce,



indywidualnych i sztafetowych biegach przełajowych, czwórboju LA, tenisie stołowym - między innymi coroczne Jesienne Biegi Ekologiczne, Biegi Przełajowe na szczeblach gminnych i powiatowych, Gimnazjady w różnych dyscyplinach sportowych. Najbardziej lubianą dyscypliną sportową wśród uczniów jest unihokej. To właśnie gimnazjaliści ze

Sławęcina triumfowali w finale województwa pomorskiego w unihokeju chłopców w latach 2001, 2009, 2010, a także zdobyli tytuł wicemistrzów Polski w XVI Międzynarodowym Festiwalu Unihokeja połączonym z finałem ogólnopolskim w roku 2009 pod opieką pana

Marka Lemańczyka. A ostatnim zwycięstwem sportowym naszych uczniów jest zdobycie II miejsca w finale Województwa Pomorskiego w Unihokeju w dniu 18 listopada 2011 roku.

Uczniowie naszej szkoły zajmują również wysokie miejsca w olimpiadach wiedzy, konkursach związanych z wiedzą o regionie, Polsce czy o świecie zdobywając czołowe miejsca i nagrody np.

Festiwal Małych Form Teatralnych- Powiatowy Konkurs „Mądry kibic z klasą kibicuje, stadionów nie demoluje”;

1. Eko-Art.- konkurs recytatorski oraz ogólnopolski Konkurs Recytatorski;
2. Wojewódzki Konkurs Historyczny „Kampania wrześniowa 1939 roku na Pomorzu”,
3. Konkurs Ptaki drapieżne - sprzymierzeńcy człowieka organizowane przez Technikum Leśne w Tucholi;
4. „Poznajemy Parki” organizowanym przez Zaborski Park Krajobrazowy;
5. Powiatowy Konkurs Matematyczno- Przyrodniczy „Czar Par”;
6. Międzynarodowy Konkurs Matematyczny „Kangur”;
7. Powiatowy Konkurs Matematyczno-Plastyczny „Ornamenty, mozaiki z wielokątów foremnych”;
8. Matematyka Plus 2 edycja;
9. Gminny Konkurs Informatyczny Gminy Chojnice „Komputer bez tajemnic”;
10. Konkurs Biblijno – Literacki „Biblia wczoraj, dziś i jutro”;
11. Międzynarodowy Plener Malarski;
12. Powiatowy Konkurs „Karykatura polityka”;
13. Powiatowe Konkursy: „Powódź, pożar dniem czy nocą straż przychodzi z pomocą”, „Zagrożenia wypadkowe w gospodarstwie rolnym”;
14. Przegląd Piosenki Patriotycznej w Rytlu.

Zarówno uczniowie szkoły podstawowej jak i gimnazjum aktywnie uczestniczyli w życiu szkoły uczestnicząc w zajęciach pozalekcyjnych, Samorządzie Szkolnym, kołach zainteresowań, np. kółku teatralnym, matematycznym, historycznym, biologiczno – chemicznym. Ścisłe współpracują z fundacją ekologiczną Ziemi Zaborskiej i Chojnickiej oraz biorą udział w okolicznościowych akcjach organizowanych przez Ligę Ochrony Przyrody, PCK; ponadto należy podkreślić przeogromną ilość imprez, wycieczek i biwaków itd.

Do tradycji szkoły należy organizowanie Gminnych Konkursów: Matematyczno - Przyrodniczego, Historycznego, Turnieju BRD, Obchodów Dnia Ziemi, Sprzątania Świata, Drzwi otwartych szkoły, Dnia Sportu i Promocji Zdrowia, corocznego Festynu Dożynkowego w Sławęcinie.

Szkoła podejmuje również działania charytatywne na rzecz różnych organizacji np.

1. „Przytuliska”- zbiórka żywności dla schroniska dla zwierząt;
2. „Dziewczynka z zapawkami”- zbiórka na rzecz ubogich dzieci;
3. „Pomoc dla powodzian”- zbiórka odzieży, żywności na rzecz powodzian;
4. „Chojnickie aniołowo”- występy dzieci na rzecz hospicjum domowego w Chojnicach;
5. „Góra grosza”- zbiórka pieniędzy na rzecz chorych dzieci;
6. Wielokrotne zbiórki nakrętek na rzecz pomocy niepełnosprawnym dzieciom;

Nasze gimnazjum organizuje różnego typu projekty edukacyjne i programy:

Jednym z nich jest projekt pod nazwą „Pomorskie - dobry kurs na edukację. Wyrównywanie szans edukacyjnych poprzez programy rozwojowe” organizowany przez Departament Edukacji i Sportu Urzędu Marszałkowskiego Województwa Pomorskiego w ramach



**KAPITAŁ LUDZKI**  
NARODOWA STRATEGIA 5

Poddziałania 9.1.2 Programu Operacyjnego Kapitału Ludzki 2007-2013. Celem projektu było wzmocnienie atrakcyjności oferty edukacyjnej placówki, zwiększanie motywacji uczniów do uczenia się, wzmocnienie

zdolności uczniów do przyszłego zatrudnienia. W ramach projektu szkoła realizowała zajęcia dydaktyczno-wyrównawcze w obszarze: ITC, przedmiotów humanistycznych, matematyczno - przyrodniczych, językowych, zajęcia sportowe i doradztwo pedagogiczno-psychologiczne. Szkoła w ramach projektu została wyposażona w sprzęt dydaktyczny w postaci: rzutnika multimedialnego, tablicy interaktywnej, a także sprzętu sportowego: stołu do tenisa, piłki i siatki do wszystkich rodzajów gier.

Uczniowie szkoły uczestniczą również w programie edukacyjno – terapeutycznym „Ortografitti”, który jest realizowany wspólnie z Polskim Towarzystwem Dysleksji zarówno z języka polskiego (wrzesień 2002 roku), jak i matematyki (wrzesień 2009 roku).



Program Edukacyjno -Terapeutyczny ORTOGRAFFITI to kompleksowy system pomocy uczniom z dysleksją. Dzięki niemu jest możliwe objęcie opieką każdego ucznia dyslektycznego w naszej szkole, a w szczególności uczniów którzy mają trudności w

nauce ortografii lub specyficzne trudności w uczeniu się, objawiające się dysleksją, dysortografią i dysgrafią. Nauczyciel dysponuje gotowymi materiałami do prowadzenia zajęć. Zajęcia te prowadzone są przez nauczycielki języka polskiego panią Katarzyną Kerpert i panią Ewą Patyk.

W szkole analizuje się osiągnięcia uczniów. W tym celu stosowane są różne zabiegi. Jednym z nich jest udział w projekcie „Lepsza Szkoła”, w którym nasze gimnazjum uczestniczy od 2002 roku. Badania osiągnięć edukacyjnych uczniów prowadzone są w każdym roku i na każdym poziomie klas. W szkole dokonywane są analizy wyników: badanie stopnia opanowania wiedzy i umiejętności z wybranych przedmiotów.

Kolejnym projektem, w którym szkoła brała udział to program „BEZPIECZNE GÓRY” dzięki Polskiej Fundacji imienia Roberta Schumana. Szkoła włącza się również w społeczne kampanie „TRZYMAJ FORMĘ” we współpracy z Powiatową Stacją Sanitarno-Epidemiologiczną, „Z ekonomią na co dzień” oraz kampanię społeczną „Szkoła bez przemocy”.



Jednym z ważniejszych projektów organizowanych przez nauczycieli naszej szkoły jest



projekt „Rozwój przez kompetencje”. Nauczycielki: pani Renata Śledź oraz pani Gabriela Kosiedowska rozpoczęły wnikliwą pracę nad projektem w dniu 27 kwietnia 2010 roku. Projekt jest realizowany przez Uniwersytet w

Białymstoku w partnerstwie z COMBIDATA Poland sp. z o.o. w okresie od października 2009 roku i planowany termin zakończenia zajęć projektowych to sierpień 2012 roku. Honorowy patronat nad programem objęło Pomorskie Kuratorium Oświaty. Uczniowie naszej szkoły od pierwszej klasy gimnazjum w ramach zajęć pozalekcyjnych pracują zespołowo z wykorzystaniem metody projektowej, rozwijają swoje kompetencje w oparciu o przygotowywany projekt, wykorzystując materiały dostępne w ramach udziału w projekcie „Rozwój przez kompetencje”. W 2011 roku Szkolne Zespoły Kompetencyjne zostały zakwalifikowane do udziału w Festiwalu Naukowym Szkolnych Zespołów Kompetencyjnych. Dodatkową korzyścią dla szkoły, a także uczniów i nauczycieli jest nowoczesny sprzęt dydaktyczny, obejmujący tablicę interaktywną, rzutnik i laptop, który po projekcie zostanie przekazany nieodpłatnie na własność naszej szkoły. Zestaw umożliwi w pracach zespołów wykorzystanie dostępnych materiałów edukacyjnych, takich jak: programy komputerowe, symulacje doświadczeń, filmy, zdjęcia, mapy, schematy, tabele, dokumenty itp. Na tablicy uczniowie kreują pomysły, tworzą symulacje i projekty. Odejście od tradycyjnego sposobu nauczania na rzecz interaktywnej edukacji znacznie zwiększy efektywność pracy w zespole, pobudzi aktywność grupy, zmniejszy dystans pomiędzy nauczycielem a uczniem. W ramach projektu szkoła ma również możliwość korzystania z nieodpłatnego, wielofunkcyjnego portalu edukacyjnego, umożliwiającego m.in. udostępnianie materiałów e-learningowych, prowadzenie e-kronik zespołów, uczestnictwo w forach i grupach dyskusyjnych.

Kolejnymi projektami realizowanymi w naszym gimnazjum są projekt finansowany przez Unię Europejską z Europejskiego Funduszu Społecznego: „Pracownie komputerowe dla szkół” oraz projekt "Internetowe Centra

**UNIA EUROPEJSKA**  
**EUROPEJSKI**  
**FUNDUSZ SPOŁECZNY**





Informacji Multimedialnej w bibliotekach szkolnych i pedagogicznych” - w ramach obu projektów szkoła otrzymała wsparcie finansowe.

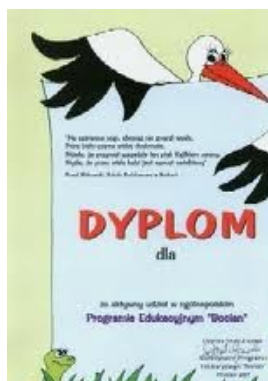
Od roku 2009/2010 uczniowie szkoły w projekcie EDUPack prowadzonego przy współpracy z firmą Microsoft pod patronatem portalu CentrumXP.pl. Uczniowie i nauczyciele otrzymali



w ramach projektu dostęp do wysokiej jakości kont poczty e-mail, multimedialnych szkoleń z produktów Microsoft oraz oprogramowania na preferencyjnych warunkach. Jedną z

największych korzyści jakie szkoła otrzymuje w ramach programu EduPack są zestawy multimedialne oraz interaktywne szkolenia z podstawowych aplikacji Microsoft. Poziom internetowych kursów dostosowany jest do wymagań uczniów i nauczycieli, a mianowicie użytkowników początkujących oraz średnio zaawansowanych. Standardowo dostępne są szkolenia z pakietu Microsoft Office 2007 i systemu Windows Vista.

Od kilku lat uczniowie biorą również udział w programie edukacyjnym Odyseja Umysłu organizowanym przez fundację Odyssey of the Mind, którego głównym celem jest rozwijanie zdolności twórczych wśród uczniów. Wśród uczestników kształtowana jest kreatywność, krytyczne myślenie, umiejętność podejmowania trudnych decyzji oraz rozwiązywania problemów. Uczniowie pracujący w grupach pod opieką trenerów analizują zadania, wymyślają potencjalne możliwości, a następnie łączą je w skuteczne rozwiązania. Na zakończenie prac uczniowie mają możliwość zweryfikowania własnych pomysłów z pomysłami innych drużyn podczas eliminacji Odysei Umysłu. Te doświadczenia wzbogacają ich wiedzę, rozwijają ich kreatywne i krytyczne myślenie, a przede wszystkim rozwijają kompetencje kluczowe.



Uczniowie nabywają również rozszerzone umiejętności z zakresu biologii i przyrody. Pani Czesława Stasiek współpracuje z Polskim Towarzystwem Przyjaciół Przyrody „pro Natura” z Wrocławia. Uczestnicy programu prowadzą obserwacje gniazd bociana białego i na ten temat prowadzone są wnikliwe badania i sprawozdania.

Dodatkowo organizowane są spotkania z przedstawicielami Zaborskiego Parku Narodowego. Przez cały okres istnienia gimnazjum jest prowadzona akcja zbiórki baterii we współpracy z fundacją Reba.

## Minęło sto lat...

XXI wiek obfituje w rozmaite, doniosłe wydarzenia dla naszej szkoły, a z pewnością najważniejszym z nich był Jubileusz 100-lecia Szkoły w Sławęcinnie przypadający w dniu 18 czerwca 2011 roku. Został on zainaugurowany uroczystą mszą świętą odprawioną przez proboszcza parafii lichnowskiej Andrzeja Kuczyńskiego, w towarzystwie księży: dziekana Eugeniusza Peplińskiego z parafii Ogorzeli, wicedziekana



Jerzego Sikorę z parafii Dąbrówka. Swoją obecnością zaszczytili nas: wójt Zbigniew Szczepański, sołtys Sławęcina Kazimierz Sikora, sołtys Nowego Ostrowitego i wiceprzewodniczący Rady Gminy Chojnice pan Stanisław Leszczyński, członkini Rady Gminy Danuta Łoboda, poseł Piotr Stanke, poseł Leszek Redzimski, przedstawicielka Gminnego Zespołu Oświaty pani Renata Misztal, dyrektorzy

gminnych szkół, emerytowani pracownicy szkoły: pani Bogumiła Grugiel oraz absolwenci szkoły - jubilatki.

Podczas uroczystości nastąpiło zasadzenie dębu pamięci oraz odsłonięcie tablicy pamiątkowej. Wszystkim elementom uroczystym towarzyszył poczet sztandarowy, nad którym opiekę sprawowała pani Gabriela Kosiedowska. Gimnazjaliści pod opieką pani Anny Gorzyńskiej i Gabrieli Kosiedowskiej zaprezentowali inscenizację „Powróćmy choć na chwilę do lat minionych”, aby przenieść uczestników i zaproszonych gości choć na chwilę w lata kształtowania się społeczności szkolnej w Sławęcinnie. Pan Marek Lemańczyk



przedstawił zebranych gościom w skrócie historię szkoły, jak również przygotował i poprowadził pokaz możliwości nowego boiska wielofunkcyjnego „Jaskółeczka” z uczestnictwem uczniów Gimnazjum. W budynku podziwiać można było liczne wystawy; sala gimnastyczna i korytarze szkolne zamieniły się w galerie fotograficzne przedstawiające losy szkoły i ludzi z nią związanych na przełomie lat. Przygotowaniem galerii i wystaw zajęły się panie Anna Gorzyńska i Aneta Golimowska z pomocą pani Izabeli Landowskiej. Żmudna obróbka



starych zdjęć i dokumentów jest zasługą pani Renaty Śledź i pana Jacka Rozmarynowskiego. Korytarze szkolne stały się w tych dniach także miejscem prezentacji prac naszych uczniów, ściany wypełniły się obrazami autorstwa gimnazjalistów, a parapety okienne pracami plastycznymi. Organizacją tych wystaw zajęła się panie: Arleta Bartos, Gabriela Kosiedowska, Ewa Patyk. Podziwiając galerie



zdjęć i wystawy prac nie sposób było nie zawitać do sali przedstawiającej obraz dziewiętnastowiecznej szkoły. Pani Izabela Landowska zadbała o szczególny wystrój zdobywając wszelakimi sposobami eksponaty związane w jakikolwiek sposób z funkcjonowaniem szkoły przed laty. Podziwiać można było ławki szkolne, stare książki, regały i pomoce dydaktyczne, jak również elementy zaplecza gospodarczego funkcjonowania szkoły. Pani Landowska służyła także wyczerpującymi informacjami na temat wszystkich zebranych eksponatów. W salach komputerowych przy wykorzystaniu nowoczesnych tablic multimedialnych funkcjonujących na co dzień w szkole można było przysiąść i obejrzeć prezentacje filmowe zawierające pokaz zdjęć zawartych we wszystkich kronikach szkolnych w jednej sali i pokaz stronice kronik w drugiej. Pokazom towarzyszyła przyjemna muzyka. Przygotowaniem prezentacji zajął się pan Jacek Rozmarynowski. Cały budynek został udekorowany na tę uroczystość. Tego zadania podjęły się panie Arleta Bartos, Ewa Patyk i Aneta Golimowska. Uroczystość z części oficjalnej zmieniła charakter na bardziej rozrywkowy. Zaproszeni goście wymieniali się spostrzeżeniami lub wspomnieniami zwiedzając szkołę, dla wielu osób była to niepowtarzalna okazja spotkania się z dawno nie widzianymi przyjaciółmi. W godzinach popołudniowych rozpoczęła się plenerowa zabawa dla gości i mieszkańców Sławęcina.



**Z**dajemy sobie sprawę z faktu, iż niniejsza praca nie wyczerpuje wszystkich zagadnień związanych z istnieniem szkoły w naszym środowisku. Jej bogata działalność i różnorodne formy działalności pozalekcyjnej dzieci i młodzieży oraz obszerną panoramę życia szkoły i nauczycieli ilustrują kroniki szkolne oraz bogata dokumentacja fotograficzna, które są na bieżąco uzupełniane. Zachęcamy do ich obejrzenia. Wybiórcze potraktowanie niektórych faktów historycznych przedstawionego zarysu podyktowane jest niemożliwością zebrania i uporządkowania całości faktów i zdarzeń z uwagi na ograniczenia w czasie.

### *Minęło kolejne sześć lat...*

Wskutek reformy oświaty Gimnazjum w Sławęcinie przestało istnieć w roku szkolnym 2017/2018, a pozostałe dwa roczniki kończyły naukę jako gimnazjaliści w szkole podstawowej. Udało się jednak uratować budynek, tradycje i dorobek sławęcińskiej szkoły. Historia zatoczyła koło i znowu zagościła w murach szkolnych szkoła podstawowa. Nasza stulatka stała się częścią Szkoły Podstawowej im. Marii Konopnickiej w Ostrowitem. Dyrektorem szkoły jest Barbara Markowska, a Anna Gorzyńska objęła funkcję wicedyrektora.

